

Кого же берут в космонавты?

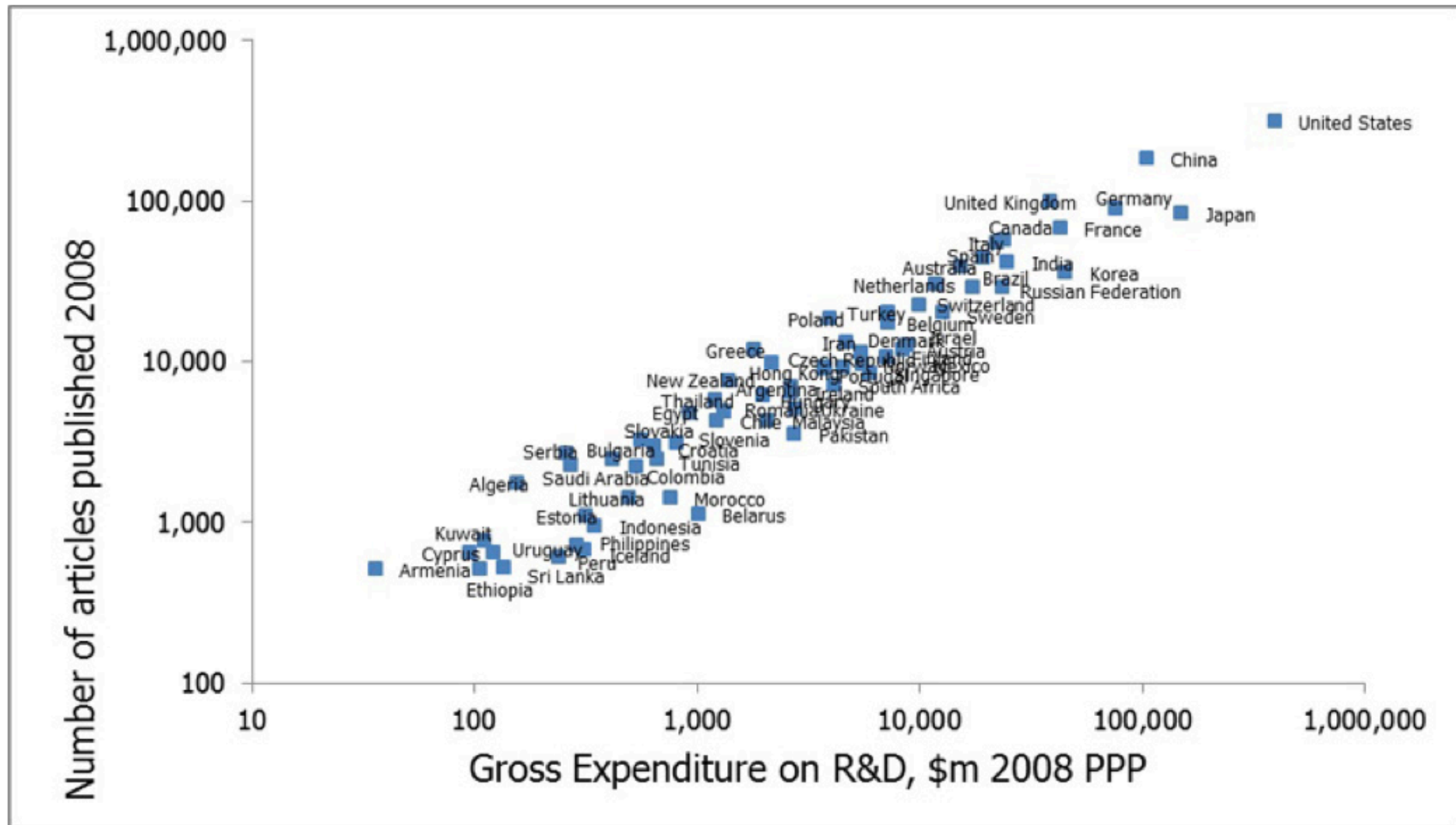
Ирина Разумова,
НЭИКОН, Россия

razumova@neicon.ru

Israel, 2014

ЭПИГРАФ

«Стулья против денег» or v. v.



Growth in research & development investment is strongly correlated with growth in research outputs. (Sources: internal Elsevier analysis based on Scopus data and "[Main Science and Technology Indicators](#)," OECD Science, Technology and R&D Statistics database)

Пропустим следующие 4 слайда

**ЧАСТЬ ПЕРВАЯ. КРАТКАЯ ИСТОРИЯ.
(Содержание предыдущих серий)**

- Указ Президента России от 7 мая 2012 г. № 599 об обеспечении вхождения к 2020 году не менее пяти российских университетов в первую сотню ведущих мировых университетов согласно мировому рейтингу университетов.
- Постановление Правительства России от 16 марта 2013 г. № 211 "О мерах государственной поддержки ведущих университетов Российской Федерации в целях повышения их конкурентоспособности среди ведущих мировых научно-образовательных центров" в 2013 году общий бюджет проекта по повышению конкурентоспособности ведущих российских университетов составит 9 млрд. рублей.
- **Постановление Правительства России от 30 декабря 2013 г. N 1311 "О внесении изменений в постановление Правительства Российской Федерации от 16 марта 2013 г. N 211»: после слов "9 млрд. рублей" дополнить словами "в 2013 году, 10,5 млрд. рублей в 2014 году, 12 млрд. рублей в 2015 году, 12,5 млрд. рублей в 2016 году".**

Решение совета , июль 2013

- 8 июля 2013 г. Минобрнауки России официально объявило о результатах конкурса на получение субсидии для вхождения в мировые рейтинги университетов.
- Соответствующее решение было принято Советом по повышению конкурентоспособности ведущих университетов РФ среди ведущих мировых научно-образовательных центров.
- В финал конкурса прошли заявки 36 ВУЗов. На заседании Совета 5-6 июля 2013 г. их руководители выступили с презентациями, доказывая, что смогут достичь высоких мест в международных рейтингах.

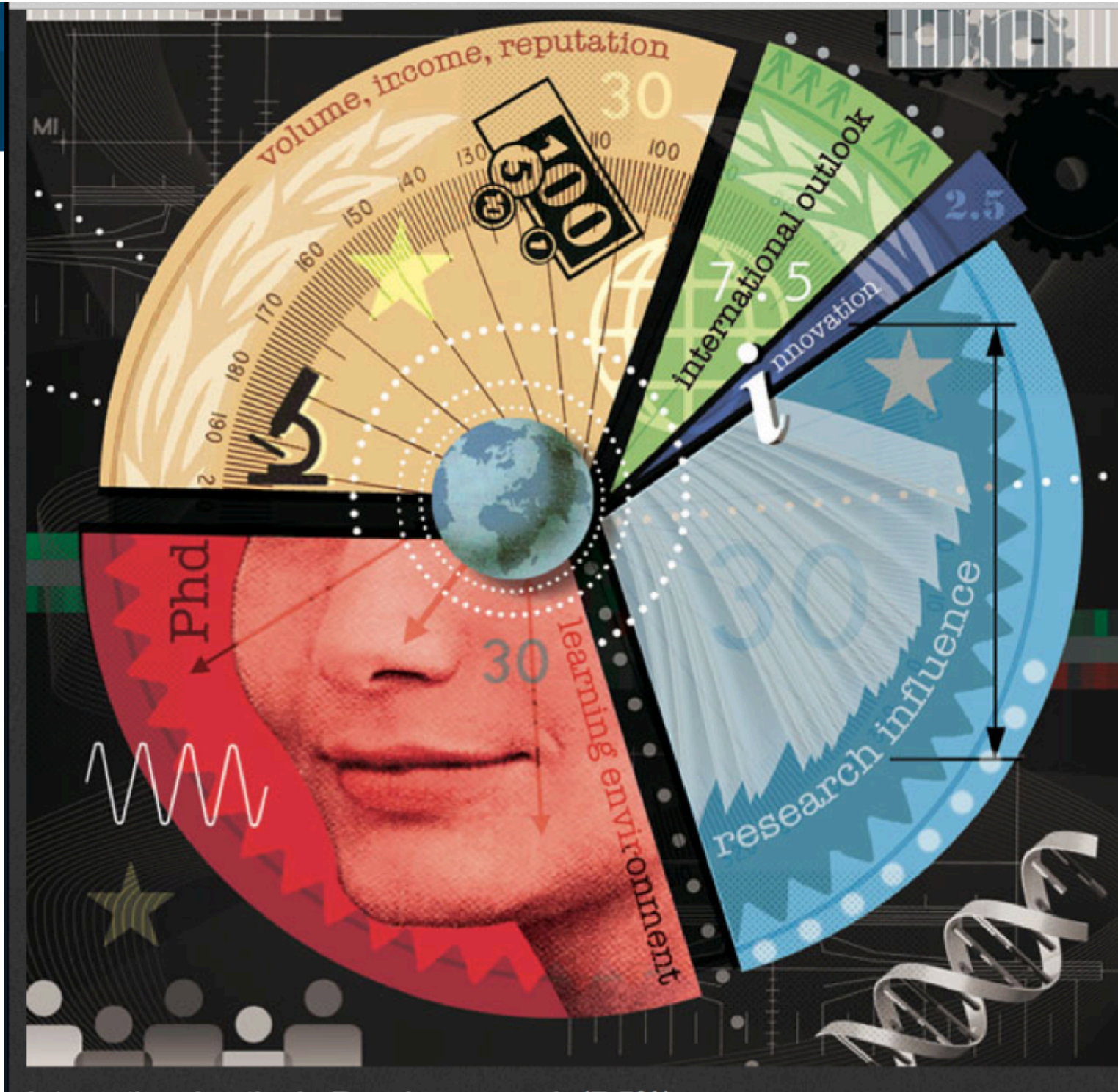
15 ведущих вузов

№№	Университет
1	ДВФУ
2	КФУ
3	МФТИ
4	МИСиС
5	ТГУ
6	ТГПУ
7	ВШЭ
8	МИФИ
9	ННГУ
10	НГУ
11	СГАУ
12	СПбГТУ
13	СПбЭТУ
14	СпбИТМО
15	УФУ

	QS	THE (400)	ARWU (500)
МГУ	120	226	79
СПбГУ	240		
НГУ	352		
МФТИ	441		
СПбГТУ	451-460		301-400
ВШЭ	501-550		
УФУ	501-550		
ТПИ	551-600		
ТГУ	551-600		
КФУ	601-650		
ДВФУ	701+		
ННГУ	701+		
МИФИ			
МИСИС			
СПбЭТУ			
ИТМО			

ЧАСТЬ ВТОРАЯ. ПЕССИМИСТИЧЕСКАЯ

**О перспективах вхождения
5 российских университетов в
ТОП-100 авторитетных мировых
рейтингов. На примере рейтинга
Times Higher Education (THE)**



Пропустим следующие 2 слайда

МЕТОДОЛОГИЯ

The methodology for the 2014-2015 World University Rankings is identical to that used since 2011-2012, offering a year-on-year comparison based on true performance rather than methodological change.

Our 13 performance indicators are grouped into five areas:

- Teaching: the learning environment (worth 30 per cent of the overall ranking score)
- Research: volume, income and reputation (worth 30 per cent)
- Citations: research influence (worth 30 per cent)
- Industry income: innovation (worth 2.5 per cent)
- International outlook: staff, students and research (worth 7.5 per cent).

Критерий отбора вузов	Значимость критерия
Reputation survey (Teaching)	15.00%
Staff-to-student ratio	4.50%
Institutional income scaled by stuff (НПК)	2.25%
Doctorates awarded to academic staff ratio (ППС)	6.00%
Doctorate-to-bachelor's ratio (диссертаций/бакалавров)	2.25%
Reputation survey (Research)	18.00%
Research Income (per stuff) normalized in ppp	6.00%
Research productivity per academic (ППС) scaled by university total size	6.00%
Citations to 5 year scope from 6 years	30.00%
Industry income scaled by academic stuff (ППС)	2.50%
International to domestic student ratio	2.50%
International to domestic stuff ratio	2.50%
Research international (% статей с иностранными соавторами)	2.50%

Цитирование по версии TNE.

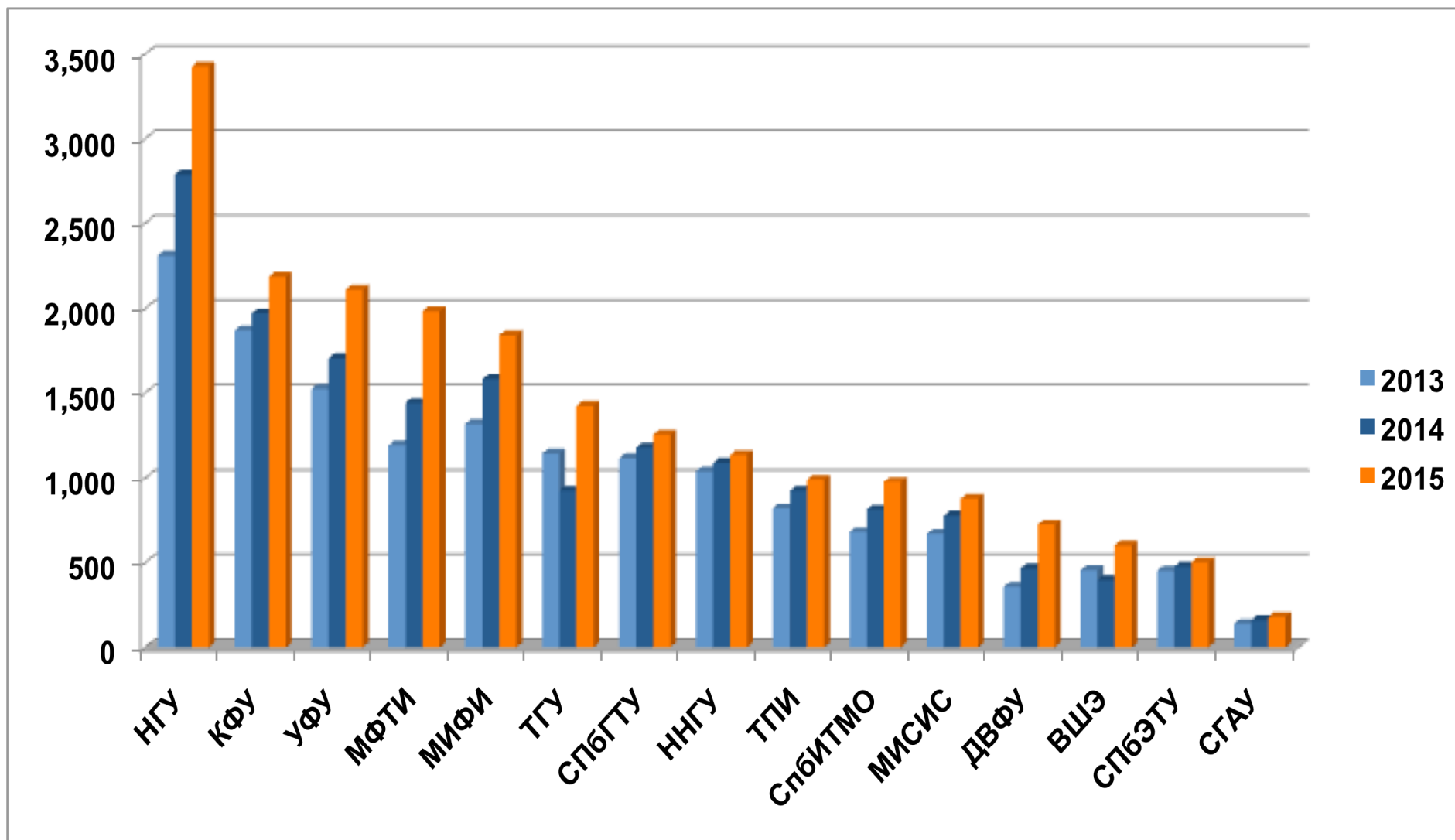
- Считаются цитаты за последние 6 лет на статьи в 5-летнем окне. Верхняя граница окна = текущий год минус 2 года. То есть, в 2013 г «окно публикаций» имело границы 2007-2011 гг., а цитирование этих статей подсчитывалось за период 2007-2012 гг.
- В 2015 году это будет цитирование статей из окна 2009-2013 – эти данные у нас есть, на протяжении 2009-2014 гг. Данных 2014 г. не будет до середины 2015 г.

**ПРЕЖДЕ ВСЕГО, НАДО ИМЕТЬ
ВОЗМОЖНОСТЬ УЧАСТВОВАТЬ
В РЕЙТИНГАХ.**

**Требование рейтинга THE: не
менее 1000 статей в WoS за 5
истекших лет. Посмотрим на
этот параметр.**

**ОЦЕНИМ ЧИСЛО ПУБЛИКАЦИЙ
ЗА 5 ЛЕТ ДЛЯ 15 ОТОБРАННЫХ
УНИВЕРСИТЕТОВ.
ДАННЫЕ ДЛЯ РЕЙТИНГОВ 2013,
2014 И 2015 гг.
ЭТО ЧИСЛО СТАТЕЙ ЗА 5 ЛЕТ:
2007-2011, 2008-2012, 2009-2013
гг., СООТВЕТСТВЕННО**

Число публикаций в 5-летнем окне



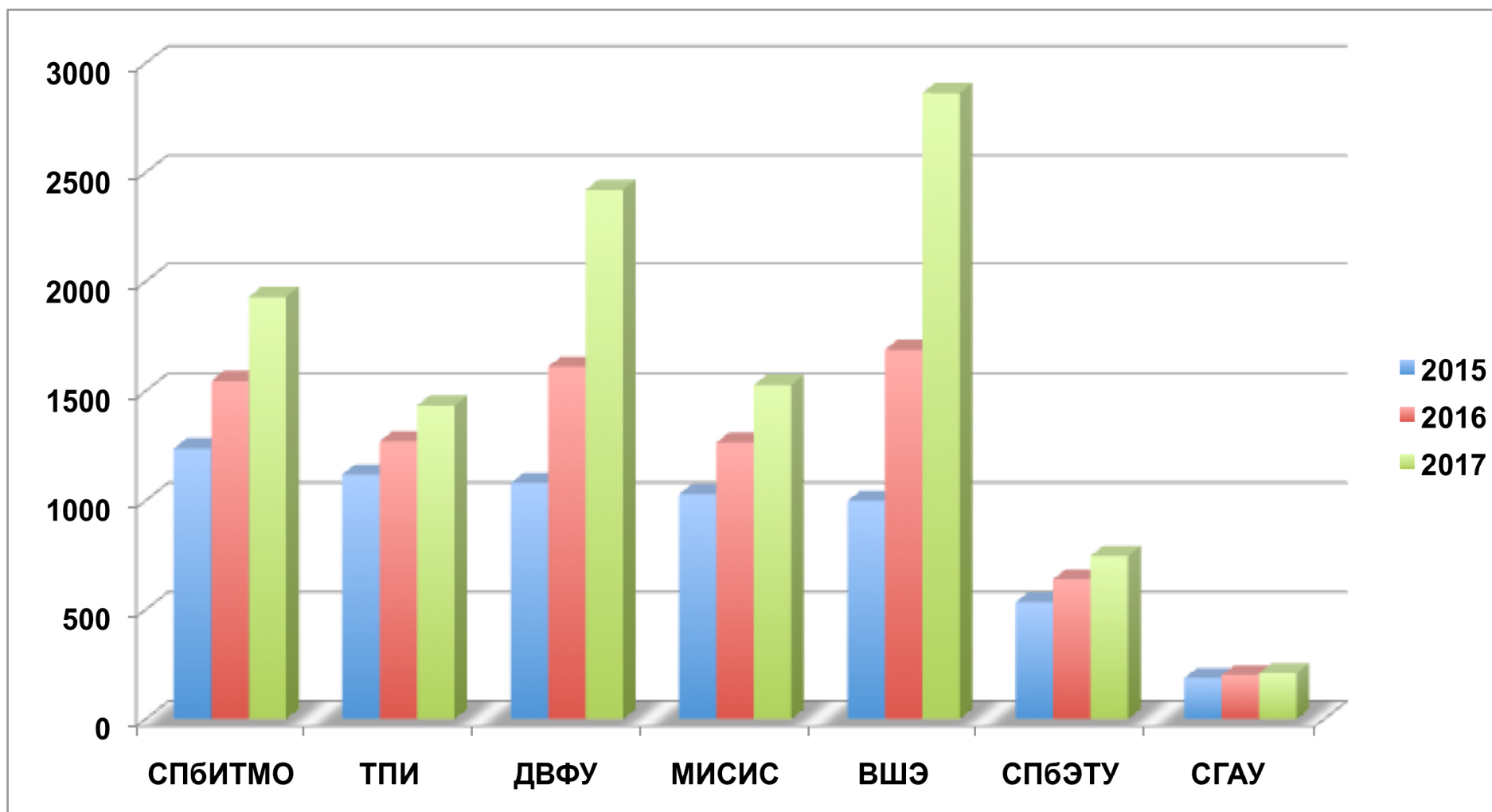
Кто преодолевает барьер 1000 статей?

Группа риска.

Конечно, университеты наращивают число публикаций. Поэтому можно спрогнозировать число публикаций на ближайшие годы. Рассмотрим только группу риска 2014 г.:

УНИВЕРСИТЕТ	2007-2011	2008-2012	2009-2013
ТПИ	821	924	991
СпБИТМО	684	814	978
МИСИС	671	778	878
ДВФУ	360	468	727
ВШЭ	457	400	602
СПбЭТУ	455	479	503
СГАУ	141	163	181

Число публикаций за 5 лет (прогноз)



**ЕСЛИ НИЧЕГО НЕ ИЗМЕНИТСЯ, ТО
СПБЭТУ И СГАУ МОЖНО ИСКЛЮЧИТЬ
ИЗ ЧИСЛА ПОТЕНЦИАЛЬНЫХ
ПОБЕДИТЕЛЕЙ. ДО 2020 г. ИМ
ПРОСТО НЕ ДАДУТ ПОУЧАСТВОВАТЬ
В THE...**

Что дальше? Есть ли шансы на 5-100?

Что надо увеличивать в части публикационной активности?

- **Число статей.** Потому, что без них не пустят в рейтинг вообще и потому, что учитывается цитирование этих статей и за это дают 30% баллов.
- **Раз нужно повышать число цитат, значит нужно повышать цитируемость одной статьи.** Это войдет во все те же 30% баллов.
- **Публикационную активность Academic (ППС).**
- **Процент публикаций с иностранным участием.**

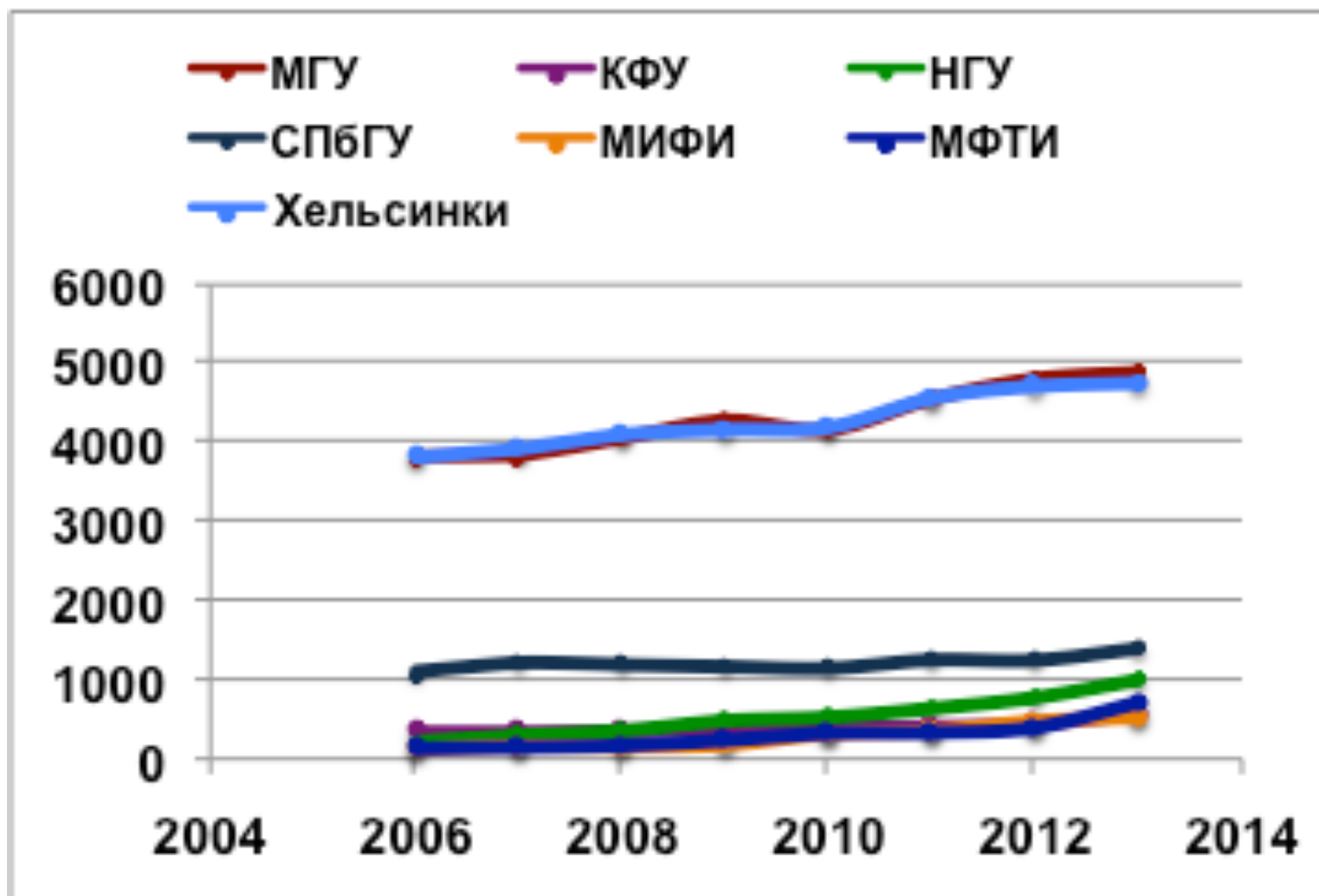
**С КЕМ СЕБЯ СРАВНИВАТЬ?
ДАВАЙТЕ СРАВНИВАТЬ ВСЕХ С
УНИВЕРСИТЕТОМ ГОРОДА
ХЕЛЬСИНКИ (ФИНЛЯНДИЯ).
РАССМОТРИМ РЕЗУЛЬТАТЫ
РЕЙТИНГА 2013-2014 гг.**

РЕЗУЛЬТАТЫ РЕЙТИНГОВ 2013-2014: THE:

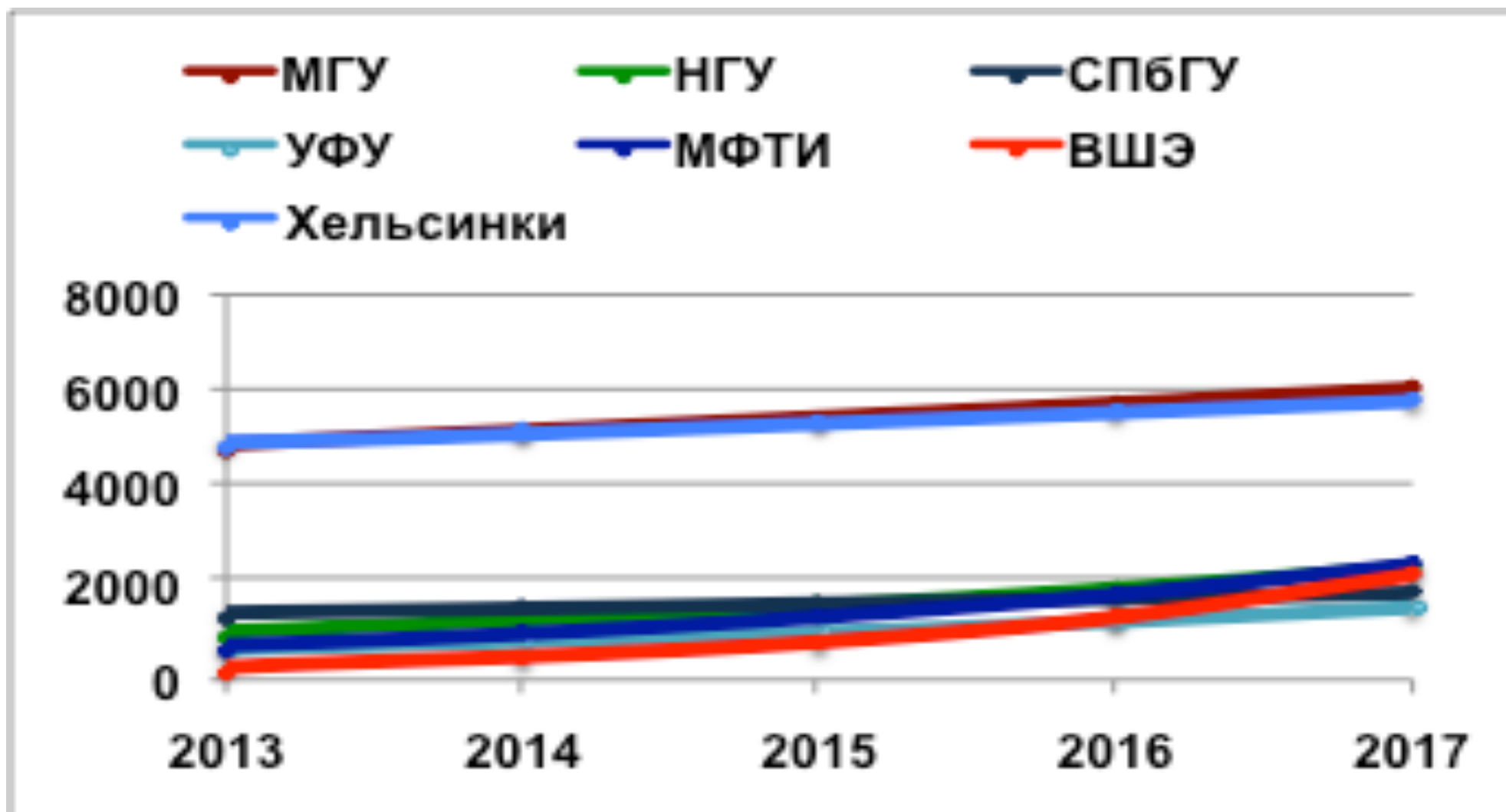
1. ГАРВАРД
100. ХЕЛЬСИНКИ
226. МГУ

**ОБЩЕЕ ЧИСЛО ПУБЛИКАЦИЙ
УНИВЕРСИТЕТА ПРЯМО НЕ ВХОДИТ В
ИНДИКАТОРЫ THE, НО ОТ НЕГО
ЗАВИСИТ ПРОПУСК В РЕЙТИНГ И
ЦИТИРОВАНИЕ**

Университеты РФ в сравнении с THE №100



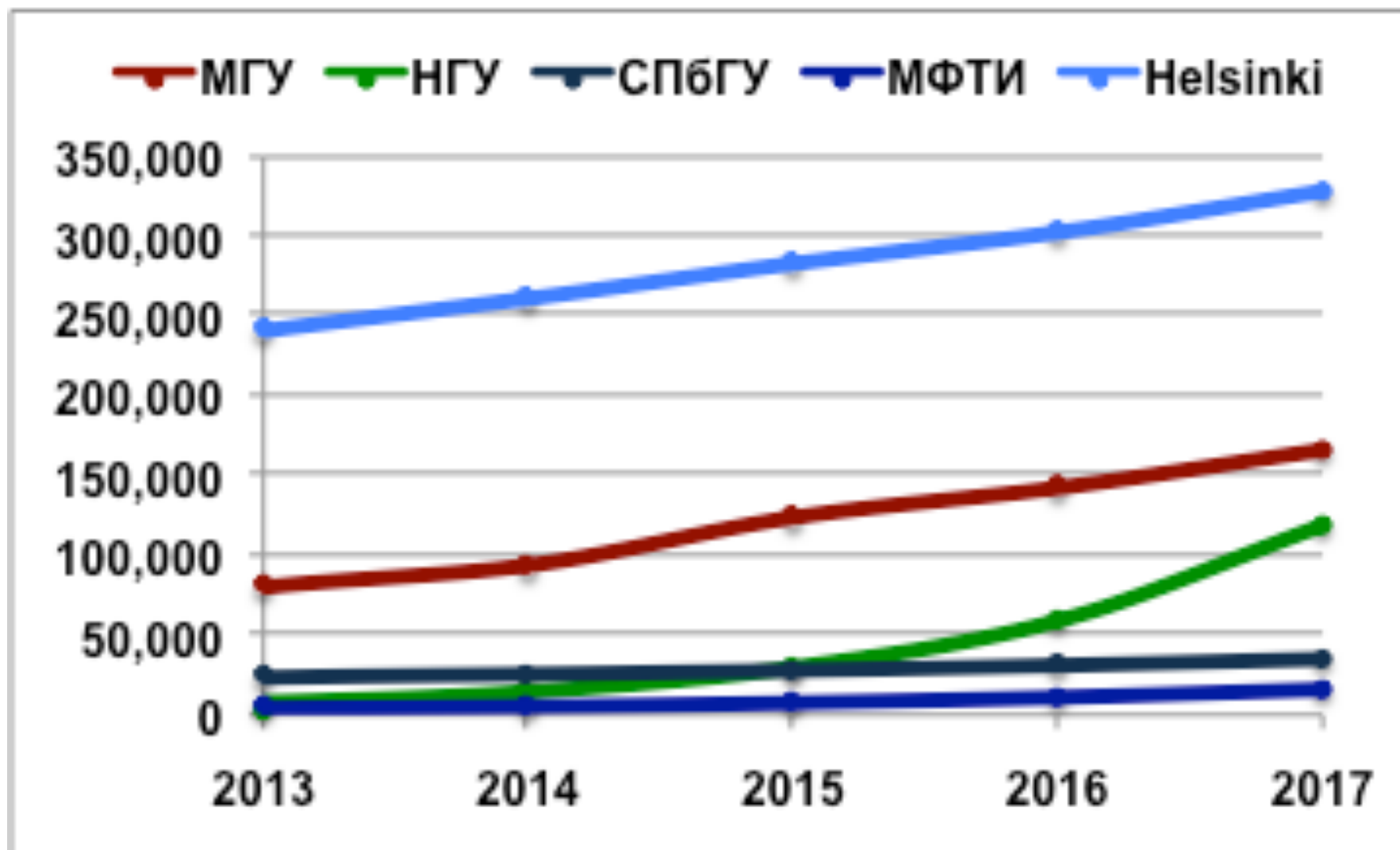
Число публикаций в WoS



**При оценке возможности
вхождения в рейтинг уже была
приведена оценка числа
публикаций в 5-летнем окне
2007-2011 и 2008-2012.
Были получены данные
цитирования таких статей за
2007-2012 и 2008-2013 гг. Можно
сделать оценки на ближайшие 2-3
года.**

Но и так все понятно, последние годы университет Хельсинки публикует за 5 лет 22-23 тыс статей, которые цитируются 240-250 тыс раз. При самом оптимистичном прогнозе наши лучшие университеты получают к 2017 г по 50-100 тыс цитат. Например, НГУ.

Цитирование по версии THE Прогноз.



Репутационный рейтинг THE

**Это был рейтинг цитирования.
Напомним – это 30% баллов.
Есть еще репутационный рейтинг.
В Преподавании и Научной
работе (Teaching/Research). Это
еще 15% и 18% баллов. Тут
шансов нет совсем.**

Что такое репутационный рейтинг?.

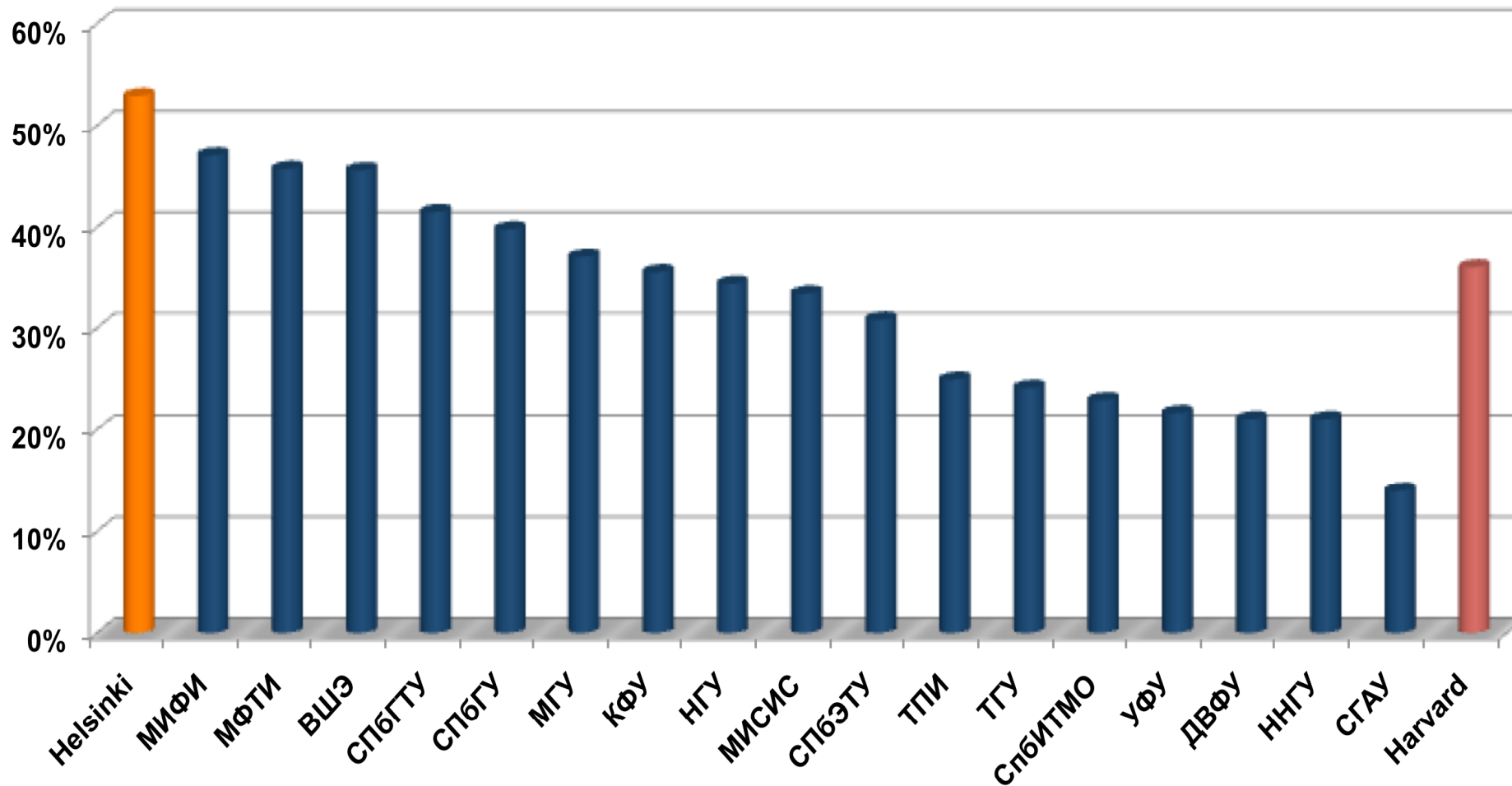
Research&Teaching репутационный рейтинг 2014 был основан на опросе, проведенном в марте-мае 2013: 10536 экспертов (только по приглашению) из 133 стран (опыт работы 18 лет).

Надо было просто назвать университет, который вы считаете хорошим.

И ответить на вопрос: “Which university would you send your most talented graduates to for the best postgraduate supervision?”

Просто перечислить, без выстраивания рейтинга.

С еще двумя параметрами, которые можно оценить: «Доля публикаций с зарубежными соавторами» и «Число публикаций Academics (ППС)» за 5 лет, нормированное на численность университета ситуация лучше.



**КТО ЖЕ ИМЕЕТ ШАНС ДОГНАТЬ
УНИВЕРСИТЕТ ХЕЛЬСИНКИ? МГУ,
МИФИ, МФТИ, НГУ.**

**НО! БОЛЬШИНСТВО ИЗ 15
УНИВЕРСИТЕТОВ МОГУТ СЧЕСТЬ
УЗКО-СПЕЦИАЛИЗИРОВАННЫМИ.
КАК ЭТО ПРОИЗОШЛО С МИФИ И
МФТИ В 2013 Г.**

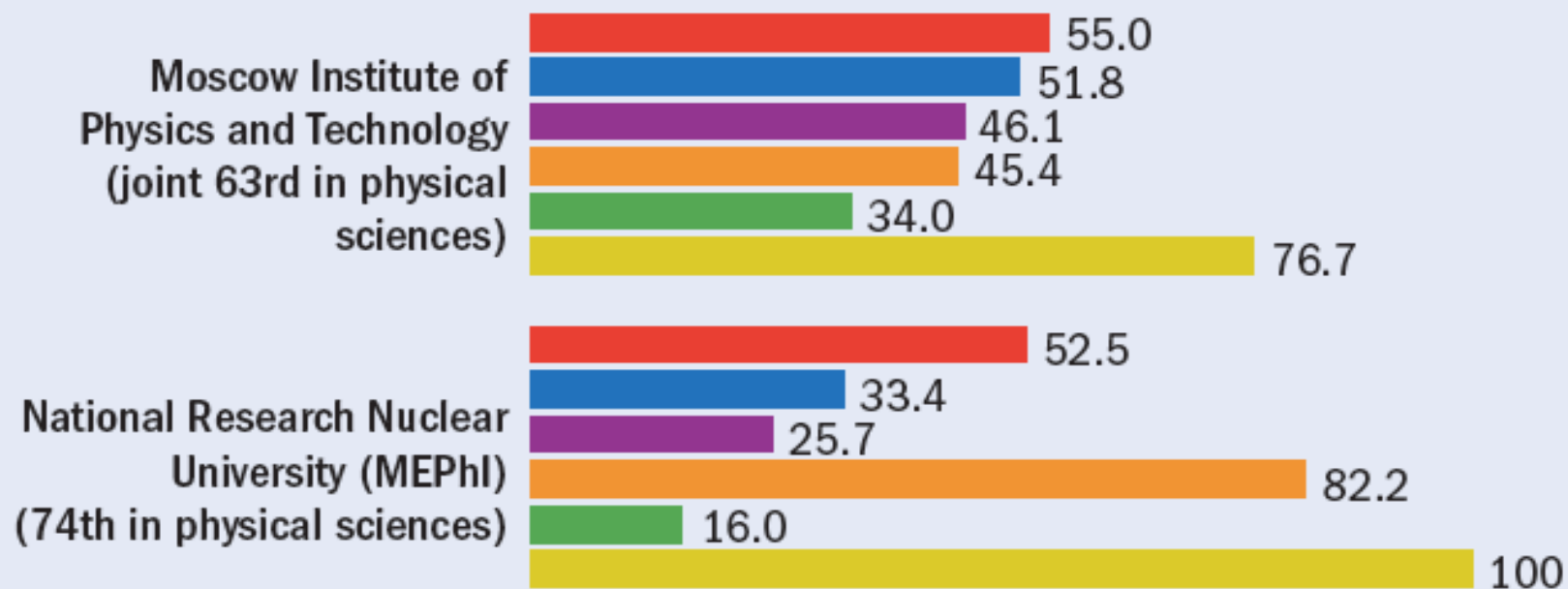
Не включены в общий рейтинг

KEY

- █ Overall score
- █ Teaching
- █ International outlook
- █ Industry income
- █ Research
- █ Citations



POWERED BY
THOMSON REUTERS



А в 2014 г. ? В той же области

Место	Университет	Баллы
56	Lomonosov Moscow State University	60
85	Novosibirsk State University	52.8
95	Moscow State Engineering Physics Institute	52

**И КТО ТОГДА ВОЙДЕТ В ТОП 100
ПО ВЕРСИИ THE? ВОТ ПОСЛЕДНИЕ
РЕЗУЛЬТАТЫ. 2014-2015 гг.**

	THE (400) 2013-2014	THE (400) 2014-2015
МГУ	226 ((119 в Европе)	196 (97 в Европе)
СПбГУ		
НГУ		301-350
МФТИ		
СПбГТУ		
ВШЭ		
УФУ		
ТПИ		
ТГУ		
КФУ		
ДВФУ		
ННГУ		
МИФИ		
МИСИС		
СПбЭТУ		
ИТМО		

**А QS? ГОВОРЯТ, ТАМ
ПЕРСПЕКТИВЫ ЛУЧШЕ?
ИТОГИ 2014-2015 ПОДВЕДЕНЫ.**

	QS 2013-2014	QS 2014-2015
МГУ	120	114
СПбГУ	240	233
НГУ	352	328
МФТИ	441	411-420
МИФИ		481-490
СПбГТУ	451-460	481-490
ТГУ	551-600	481-490
ВШЭ	501-550	501-550
ТПИ	551-600	501-550
КФУ	601-650	551-600
УФУ	501-550	551-600
ДВФУ	701+	701+
ННГУ	701+	701+
МИСИС		701+
СГАУ		
ИТМО		

**И ГДЕ ЖЕ НАШЕ МЕСТО? В КАКОЙ
КОМПАНИИ НАШИ ПОЗИЦИИ
СИЛЬНЫ? СТРАНЫ BRIC/BRICS:
Бразилия, Россия, Индия, Китай/
Бразилия, Россия, Индия, Китай,
Южная Африка**

	QS 2013-2014	QS 2014-2015
МГУ	3	3
СПбГУ	14	12
НГУ	22	18
СПбГТУ	47	47
ТГУ	58	47
МФТИ	55	52
МИФИ	65	57
ВШЭ	50	58
ТПИ	71	67
КФУ	79	69
ННГУ	74	72
УФУ	84	80
МИСИС		98
ДВФУ	99	100
ИТМО		111-120
СГАУ		151-200

**В ОБЩЕМ, КАК И ВСЕГДА, ЦЕЛЬ
НЕДОСТИЖИМА, ЗАДАЧА
НЕВЫПОЛНИМА, НО ПОЛЬЗА,
НАВЕРНЯКА, БУДЕТ**

ЧАСТЬ ТРЕТЬЯ. ОПТИМИСТИЧЕСКАЯ

**А КАКОВА ПРИ ЭТОМ РОЛЬ
БИБЛИОТЕК?
В КАЧЕСТВЕ ОТВЕТА ЗАВТРА МЫ
ПРИВЕДЕМ ДАННЫЕ ОПРОСА О
РОЛИ БИБЛИОТЕК В
УНИВЕРСИТЕТАХ.
НО ЕСЛИ КРАТКО...**

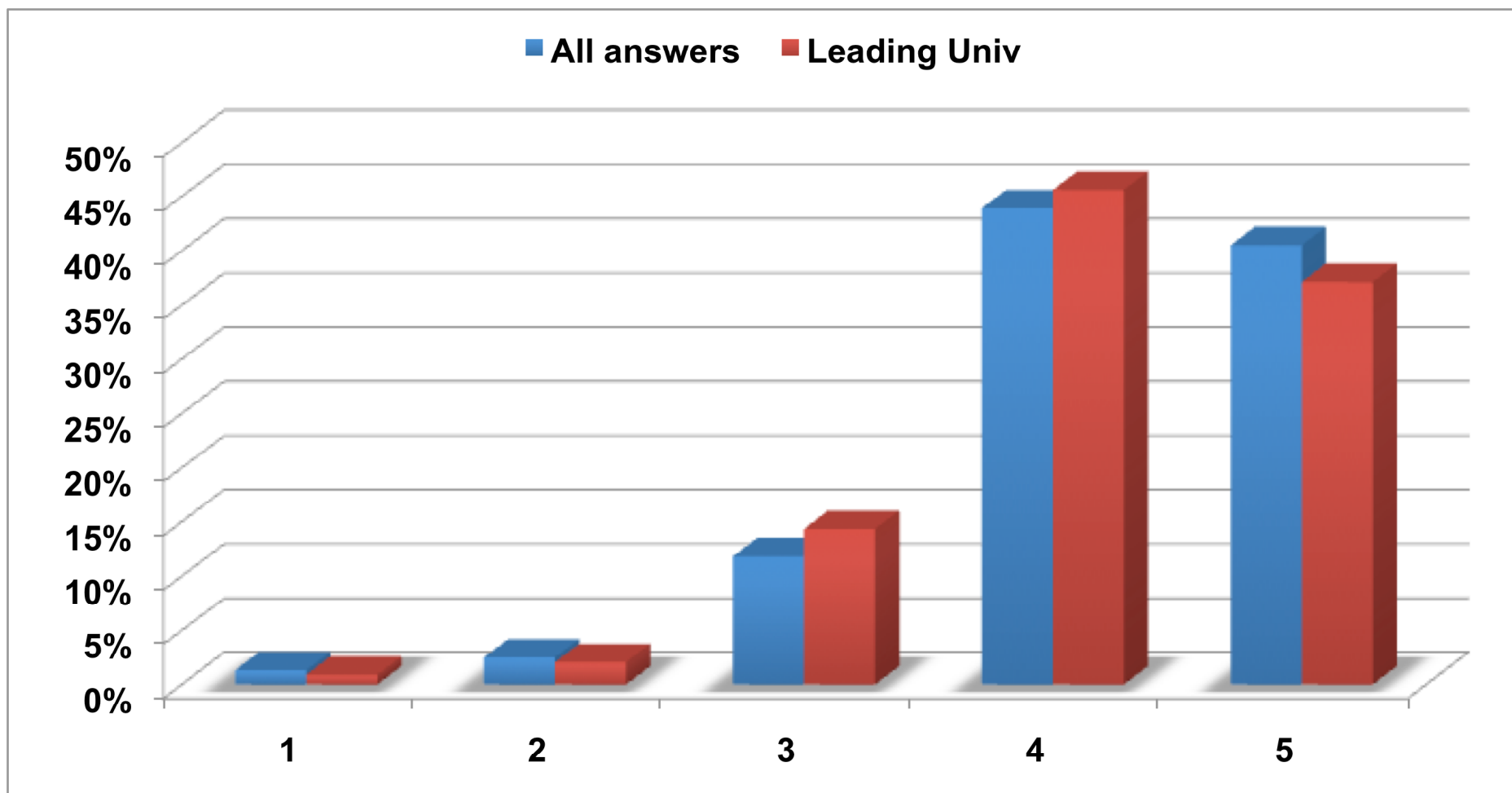
Кто, если не мы, поможет ученым в достижении намеченных целей?



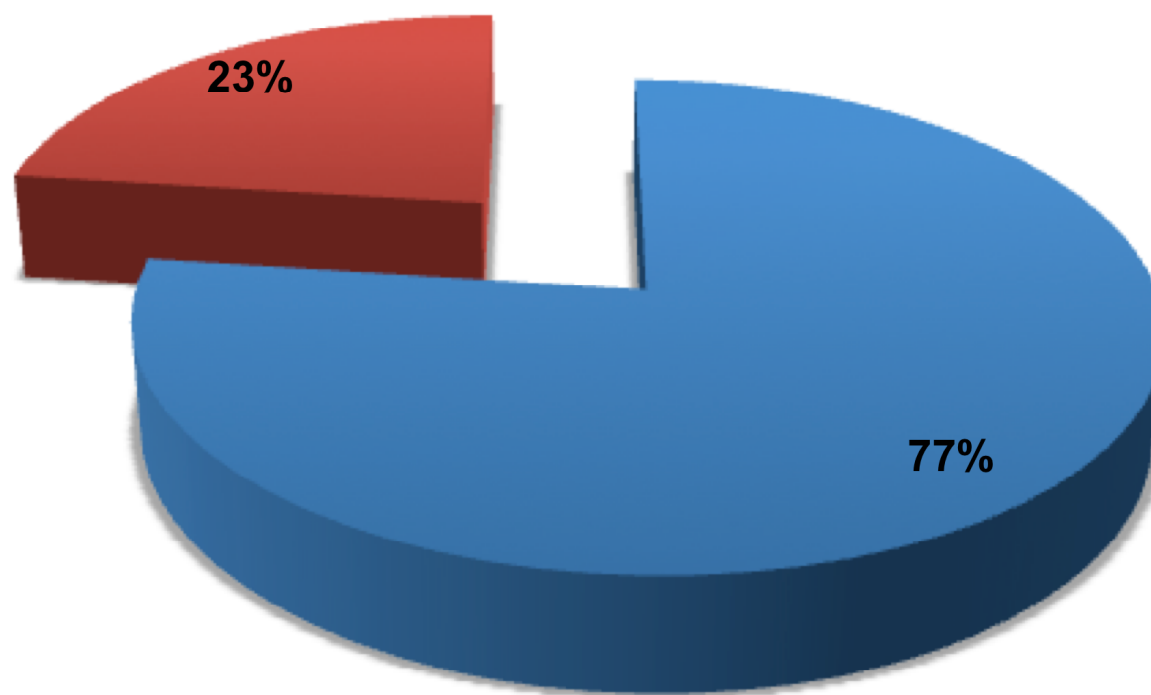
<http://ngm.nationalgeographic.com/everest/blog/2012-05-09/the-sherpas>

**ЗАБЕГАЯ ВПЕРЕД И ДЛЯ
СОХРАНЕНИЯ ИНТРИГИ,
ПОКАЖУ ТОЛЬКО ДВЕ
КАРТИНКИ**

Оценка работы библиотеки с ЛР



Нужна ли вам помощь библиотеки?



■ Use library assistance

■ Do not use library assistance

**Успехов и спасибо за
внимание!**